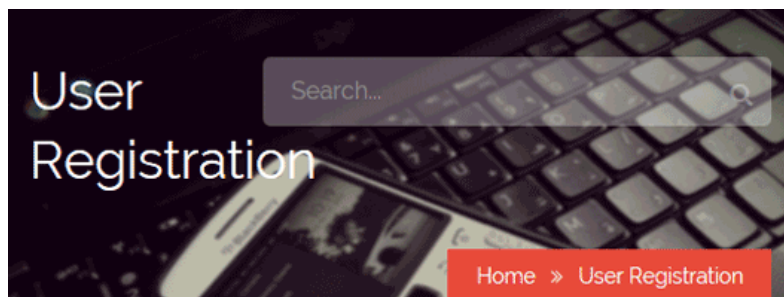


MFC DONGLE С МНОЖЕСТВОМ НОВЫХ ФУНКЦИЙ

Начинайте отсюда

1-1 Вы должны [зарегистрироваться](#) на [официальном веб-сайте](#) MFC, используя ваш электронный почтовый адрес



Create an Account

i Please fill out the form below to become registered member. Fields marked * are required.

Username

 *

Password

 *

Repeat Password

 *

Email Address

 *

First Name

 *

Last Name

 *

Captcha Code

Register Account

При завершении регистрации, вы увидите данное сообщение:

Success
You have successfully registered. Please check your email for further information!

1-2 Подтвердите вашу регистрацию с помощью **токена**

(Токен будет выслан на электронную почту, которую вы указали во время регистрации)

а. Проверьте ваш почтовый ящик, вы должны получить следующее письмо:

The screenshot shows an email interface with the following content:

- Subject: Please verify your email
- From: MFC BOX - MFC Dongle
- Time: 11:57 AM (16 minutes ago)
- Body text:
 - Header: Welcome [redacted] Thanks for registering.
 - Greeting: Hello,
 - Message: You're now a member of MFC BOX - MFC Dongle.
 - Instruction: Here are your login details. Please keep them in a safe place:
 - Username: **mfcdongle**
 - Password: [redacted]
 - Activation notice: The administrator of this site has requested all new accounts to be activated by the users who created them thus your account is currently inactive. To activate your account, please visit the link below and enter the following:
 - Token: **04cbef513e5eba55844c0a86fb3b5b10bdbb7f5d** ← (1)
 - Email: [redacted]
 - Link: **Click here to activate your account** ← (2)
- Footer:
 - Thanks, MFC BOX - MFC Dongle Team
 - URL: <http://www.mfcbox.com>
 - Red annotation: **Нажмите на ссылку активации**

b. Введите ваш зарегистрированный электронный адрес и токен из имейла, для активации аккаунта:

i Here you can activate your account. Please enter your email address and activation code received.

Activate Your Account

Email Address *

Activation Token *

← C. Нажмите "Активировать Аккаунт"

При завершении активации, вы увидите данное сообщение:

Success

You have successfully activated your account!

1-3 После завершения активации вы можете перейти [страницу для входа](#)

Account Login | Lost Password

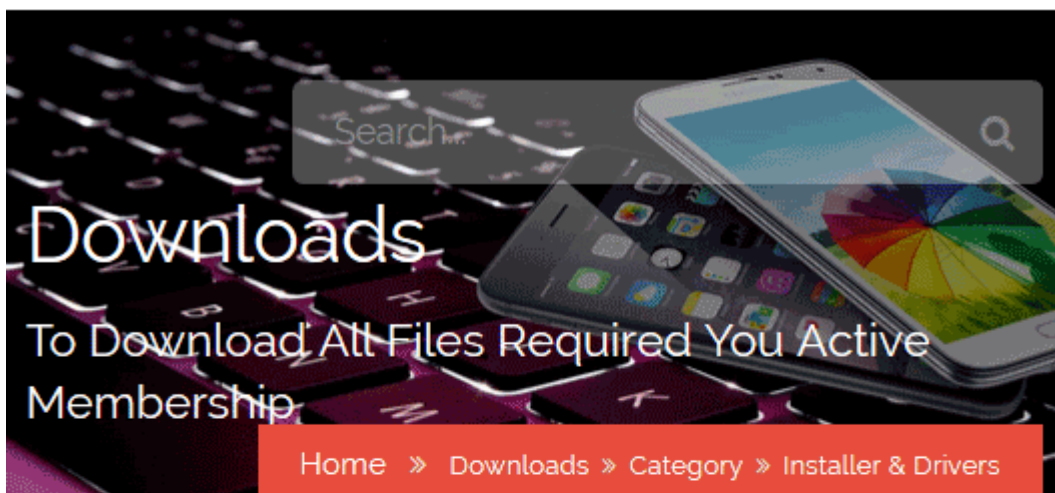
i Please enter your valid username and password to login into your account.

Account Login *

Password *

[Click Here to Register](#)

1-4 Перейдите на [страницу с ПО](#) и скачайте **полную версию инсталлятора**



Category Installer & Drivers

The Installer and Driver available for all user to download.

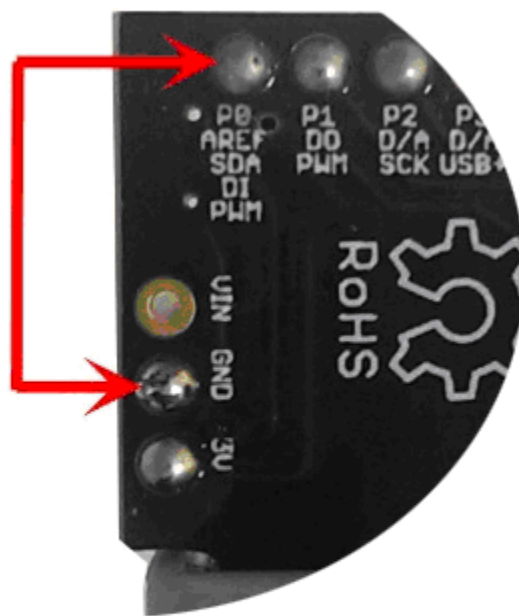


Full_Installer_Version_1.1.5_CN



Full_Installer_Version_1.1.5_EN

1. Установите драйвера для Dongle из директории Dongle/Drivers запустив **InstallDriver.exe**. Данный процесс установит **mfc120.dll**, нужный для запуска программы.
2. Установите **vcredist_x86** и **vcredist_x64** из директории Microsoft Redistributables
3. Для установки драйвера обновления вам нужно подсоединить MFC dongle к компьютеру в режиме BOOT MODE (также, перед этим, можно запустить notepad.exe, все данные при работе с MFC dongle будут записаны здесь). Данный процесс установит **libusb0.dll**, нужный для запуска программы. Для того, чтобы подсоединить MFC dongle к компьютеру в режиме BOOT MODE, вам нужно соединить P0 и GND (P zero) контакты вместе (смотрите картинку ниже), с помощью КРАСНОГО кабеля из упаковки.



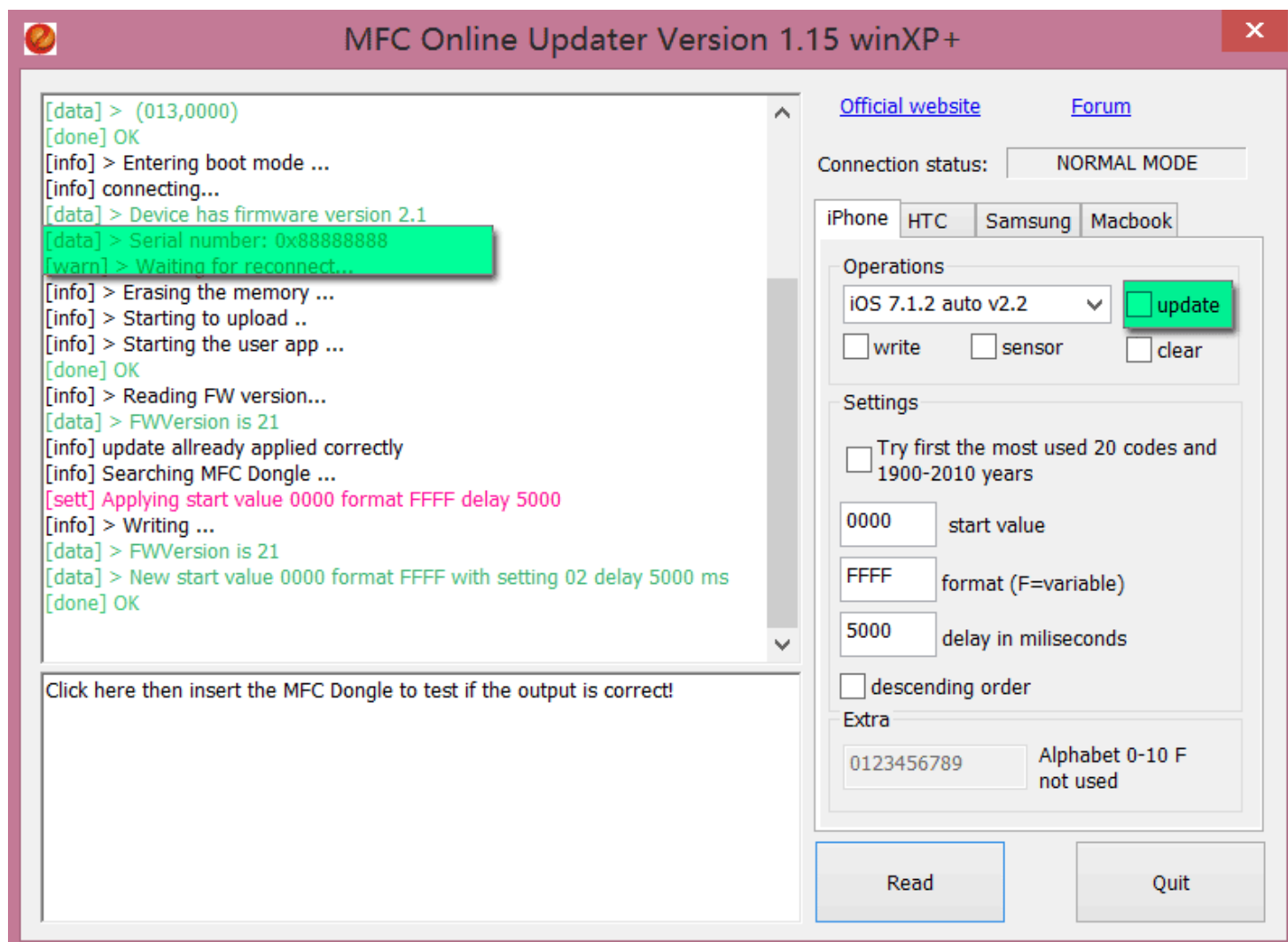
BOOT MODE : GND - P0(P zero)

Используйте **КРАСНЫЙ кабель!**

Внимание: MFC Dongle распознан правильно и отображается как USB Input Device

- Если MFC dongle распознан неправильно (восклицательный знак отображается рядом с устройством USB), через правую клавишу мышки выберите «Удалить» для того, чтобы удалить установленные драйвера. После этого снова подсоедините MFC dongle к компьютеру. Ваша операционная система Windows установит стандартный драйвер USB заново.
- Когда MFC dongle распознан корректно вы сможете проверить его Hardware ID. Вы увидите что значение VID будет равно 04D9 и значение PID будет 1702. Значение REV может меняться, в зависимости от установленной у вас версии обновления.

После того, как вы закончили установку, запустите **MFC.exe** (на вашем рабочем столе). Выберите «**Update**» и подсоедините ваш MFC dongle к компьютеру, используя USB порт. MFC dongle будет автоматически обновлен. Вы можете увидеть серийный номер устройства в логах обновления. Также, вы найдете серийный номер на пластиковой упаковочной коробке (серийный номер напечатан рядом со штрих-кодом).



Вы можете установить драйвера и прочее ПО вручную, используя **MFC SNReader_0.2.exe**, когда подключите MFC dongle к компьютеру, используя USB порт.

1-5 Теперь перейдите на [User Dashboard](#), нажмите на **“Manage Memberships”**. Введите ваш серийный номер и нажмите **“Activate Membership”**. Теперь у вас есть полный доступ к скачиваниям из зоны поддержки.

User Dashboard
Please input all valid information that is not published
Home > User Dashboard

Manage Your Account

Here you can make changes to your profile, upgrade membership, etc...

- Manage Profile
- Manage Memberships**
- Shop
- Invoice Manager

Manage Memberships

Current Membership **No Membership**

Valid Until **--**

Viewing Membership Packages

Customer

FREE	2 Year(s)
-------------	------------------

Recurring Payment

MFC Serial Number

For bought customer only You have to input your serial number at below box to active customer membership, and only active this membership you can download the file from our support area.

Please input serial number E.g. ox88888888

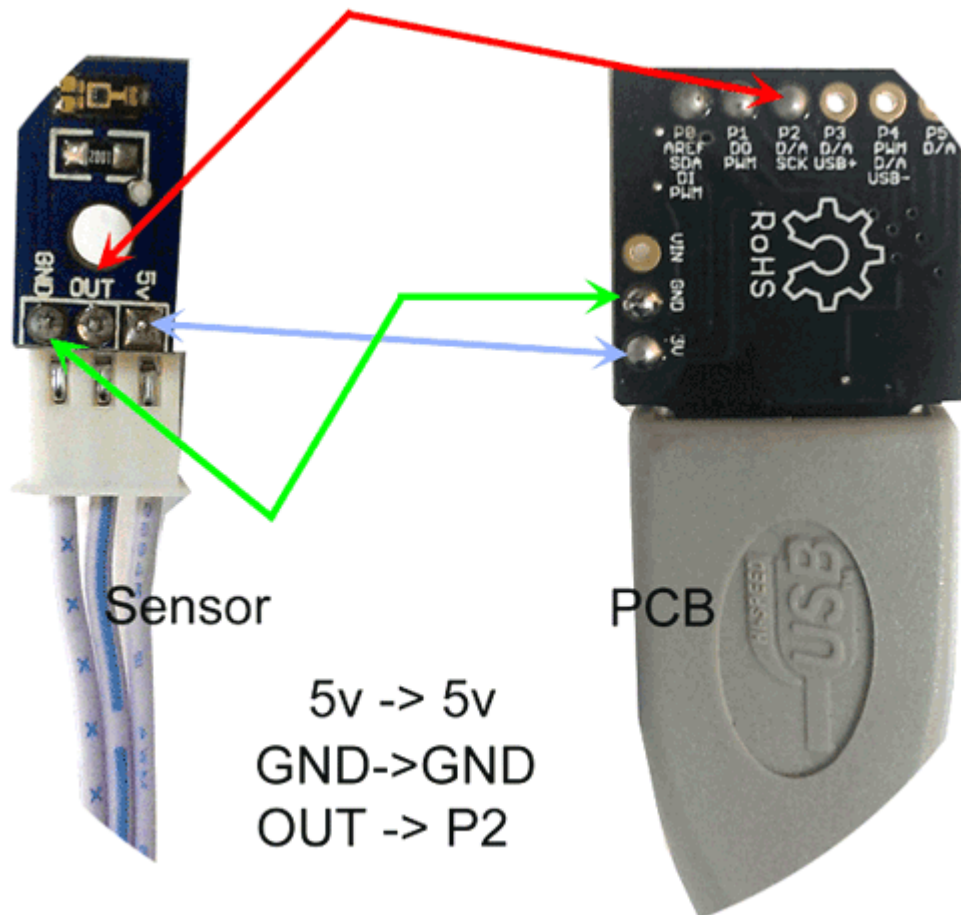
Activate Membership

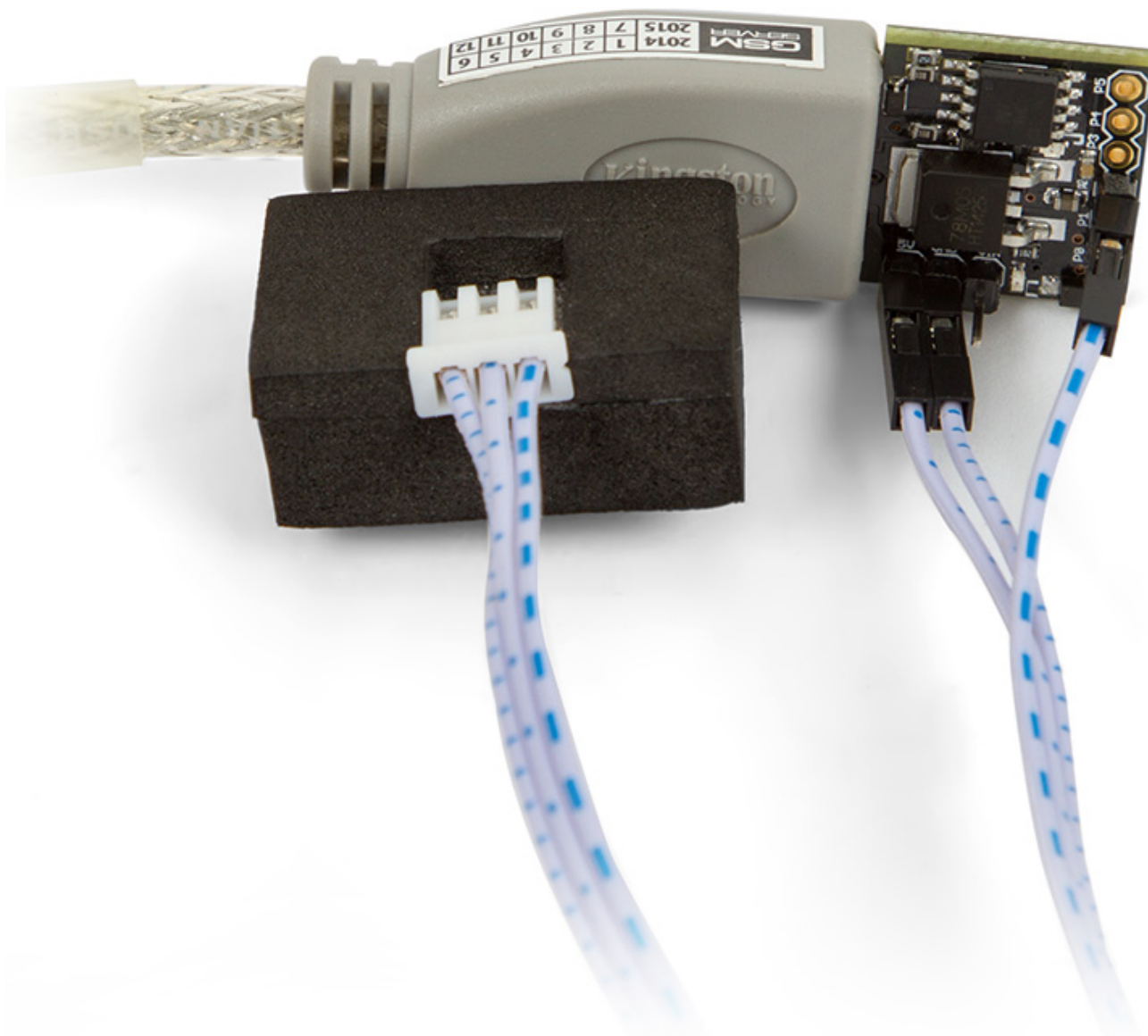
1-6 Теперь перейдите на страницу [Downloads](#) и скачайте программное обеспечение для MFC dongle.

КАК НАЧАТЬ и РАЗНЫЕ НАСТРОЙКИ:

2-1 Подсоединение сенсора к MFC Dongle (Как правильно подсоединить)

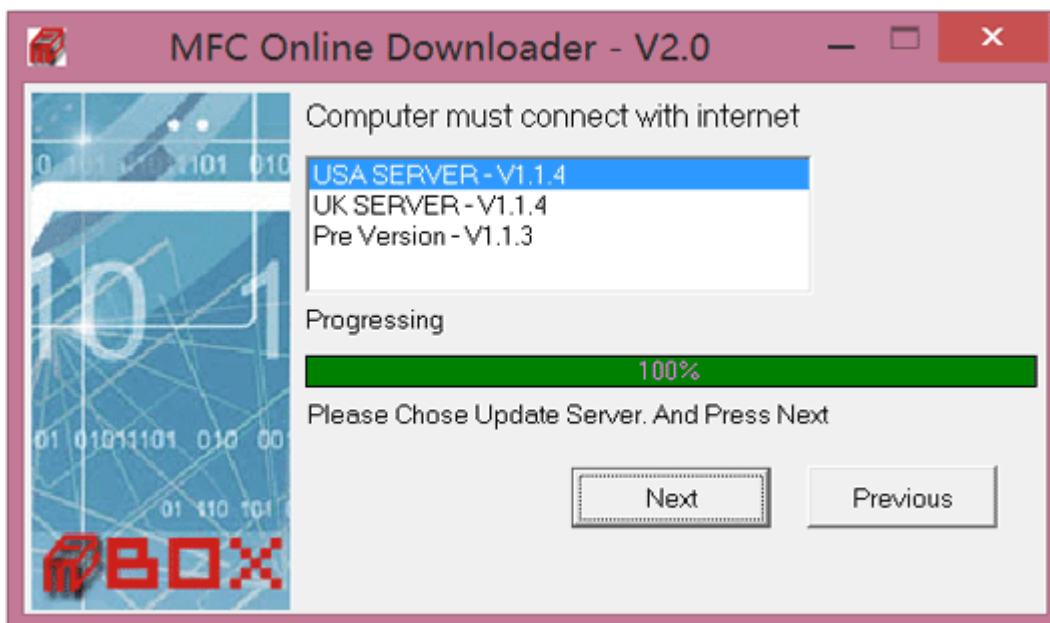
- 5v → 5v
- GND → GND
- OUT → P2





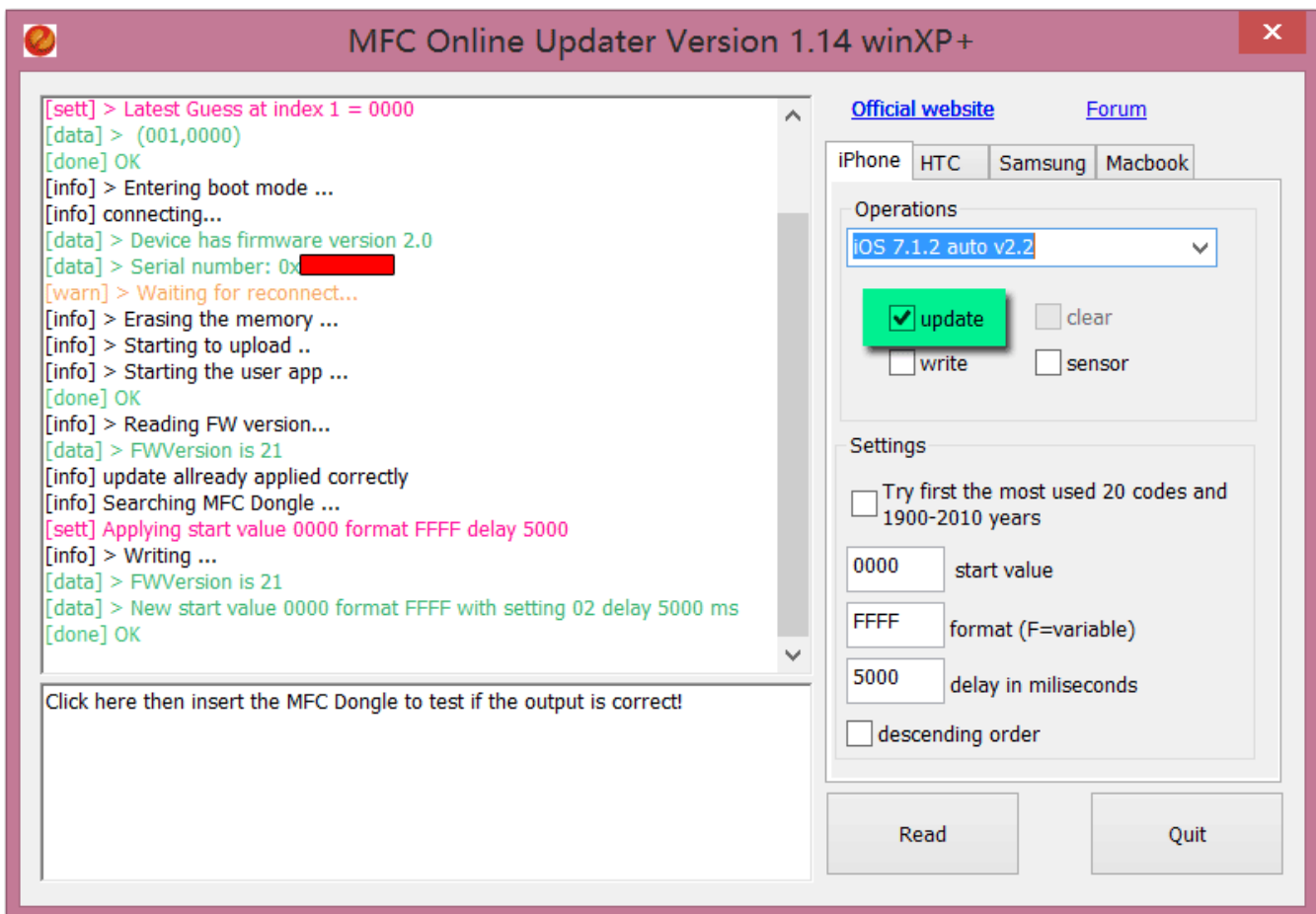
2-2 Скачайте серверный клиент, здесь вы найдете [новейшее программное обеспечение](#)

- Скачайте [MFCDL_2.0.exe](#)
- Запустите **MFCDL_2.0** и нажмите кнопку "start"
- Выберите нужное обновление и нажмите "next". Вам будет установлено обновление.



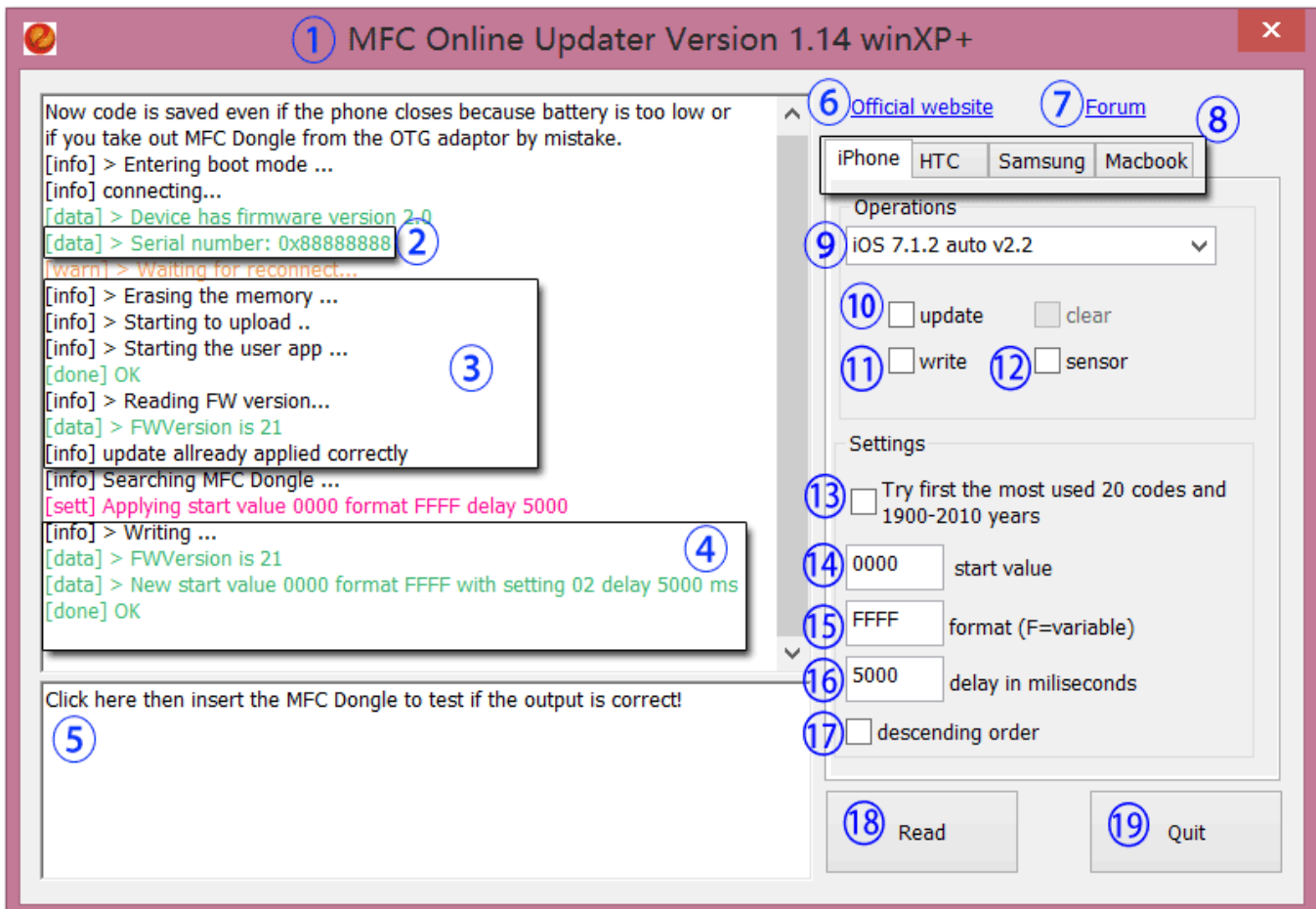
2-3 Использование программного обеспечения / Настройки

- Запустите **MFC_x.x.x.exe**, который вы только что скачали
- Выберите любую опцию из выпадающего меню и нажмите **“update”**, теперь подключите MFC Dongle к компьютеру. Данная операция обновит прошивку MFC Dongle. После этого вы можете изменить настройки (или оставить их как есть, «по умолчанию»). Для того, чтобы сохранить изменения – выберите **“write”**, теперь MFC Dongle готов к работе.



Закройте все программы и отсоедините Dongle от ПК. Можно приступать к работе с мобильными телефонами.

2-4 Описание интерфейса программного обеспечения MFC:



1. Интерфейс программного обеспечения MFC с номером версии (например V 1.14)
2. Серийный номер MFC Dongle
3. Информация обновления MFC Dongle
4. Информация о записи конфигурации на MFC Dongle
5. Сведения о конфигурации «по умолчанию» или пользовательских настройках. Вы можете нажать здесь и протестировать корректность настроек, подключив MFC Dongle к компьютеру
6. Нажмите здесь, чтобы перейти на официальный веб-сайт, www.mfcbox.com
7. Нажмите здесь, чтобы перейти на официальный форум поддержки, forum.gsmhosting.com/vbb/f936/
8. Поддерживаемые модели MFC Dongle. Вы можете переключиться на нужную закладку и выбрать операцию по работе с телефоном, которую вы хотите произвести
9. Выбор обновления
10. Обновление MFC Dongle
11. Запись настроек, либо сохранение настроек / конфигурации «по умолчанию»
12. Тестирование светового сенсора (работает только в том случае, если поддерживается версией установленного обновления)
13. Данные коды представляют 25% кодов, которые применяются пользователями. Данные значения могут помочь вам найти нужный именно вам код быстрее (примерно в 25% случаев)
14. Начальное значение (вы можете изменить это значение позднее, либо сохранить конфигурации «по умолчанию»)
15. Выбор формата подбора. Например, если вы хотите попробовать все коды, начинающиеся с цифры 8, установите данное значение на **8FFF**. если вы хотите попробовать все коды, начинающиеся с цифры 8 и заканчивающиеся цифрой 4, установите данное значение на **8FF4** (и так далее...)
16. Значение временной задержки между попытками подбора кода. На iOS 7.x временная пауза должна быть, как минимум, 4300 (что соответствует 5 секундам). Пожалуйста, прочитайте информацию из обновления для получения более подробных деталей.
17. Подбор кода по убыванию. MFC Dongle будет подбирать коды в следующем порядке: 7000→6999→6998→6997 ... и так далее.
18. Прочитать информацию с MFC Dongle (настройки, коды и другое)
19. Кнопка закрытия программного обеспечения (выхода)

2-5 Настройки разблокировки устройств MacBook

MFC Online Updater Version 1.14 winXP+

[Official website](#) [Forum](#)

iPhone HTC Samsung Macbook

Operations

- EFI Boot Mode update
- EFI Boot Mode clear
- iClD 13 Pro Retina
- iClD 13 Pro
- iClD 15 Pro Retina
- iClD 15 Pro
- iClD Custom

0000 start value FFFF format

12000 delay in ms

descending order

Extra Mouse Macbook location settings

Reboot Button X Y

Wifi Popup Close X Y

Read Quit

[info] EFI Boot Mode
Using this method code recovery time si maximum 33 hours for all 9999 possible
How to:
- update MFC Dongle using EFI Boot Mode
- write the appropriate settings using the software (the delay in millise
for EFI Boot Mode) 12 seconds / code
- connect the light sensor to the computer in a gray area of the screen
- once unlocking is done the MFC Dongle will start blinking
- you can read now the dongle using EFI Online Update software and y
The real unlock code is usually the one before that.So if you see 1999 t

Click here then insert the MFC Dongle to test if the output is correct!

a. iClId 13 Pro Retina, iClId 13 Pro, iClId 15 Pro Retina, iClId 15 Pro означает:

MacBook Pro / MacBook Pro Retina 13" 15"

iClId означает что MacBook заблокирован на сайте **cloud.com** (MFC Dongle поддерживает разблокировку)

b. О режиме MacBook EFI Boot Mode

Используя данный метод, подбор кода может занять до 33 часов, беря во внимание все возможные 9999 комбинаций (скорость подбора – 1 код в 12 секунд)

Как использовать:

- Обновите MFC Dongle в режиме EFI Boot Mode
- Поменяйте и запишите нужные настройки, используя программное обеспечение (временной промежуток между попытками подбора составляет 12000 миллисекунд для режима EFI Boot Mode) - 1 код в 12 секунд
- Прикрепите световой сенсор на участок панели экрана серого цвета, пока вы находитесь в режиме EFI Boot Screen
- Когда подбор будет завершен MFC Dongle начнет мигать
- Теперь вы можете считать информацию с MFC Dongle, используя программное обеспечение. Вы увидите последний введенный код. Но, код который открыл ваше устройство – предыдущий код перед последним использованным кодом. Так, например, если вы видите 1999 это означает, что нужный вам код – 1998.

- После перезапуска компьютера нажмите клавишу **Option & Alt** на клавиатуре (это одна клавиша). Клавиша должна быть нажата незамедлительно после перезапуска, до того, как появится логотип Apple.
- Итак, когда вы используете режим EFI Boot Mode для разблокировки MacBook, вы должны прикрепить световой сенсор на участок панели экрана серого цвета, пока вы находитесь в режиме EFI Boot Screen

с. iCloud 13 Pro Retina, iCloud 13 Pro, iCloud 15 Pro Retina, iCloud 15 Pro

Используя данный метод, подбор кода может занять до 33 часов, беря во внимание все возможные 9999 комбинаций (скорость подбора – 1 код в 12 секунд)

Как использовать:

- Установите на MFC Dongle соответствующее обновление
- Функция временной задержки подбора кода очень важна и зависит от скорости (времени) перезагрузки вашего компьютера
- После того, как пять попыток подбора кода были использованы, MFC Dongle должен перезапустить ваш компьютер. С помощью секундомера вы можете подсчитать сколько секунд требуется компьютеру для перезагрузки, до того момента, когда появится окно ввода iCloud кода. Если, например, ваш компьютер перезапускается за 34 секунды, вам нужно ввести и записать 34000 миллисекунды в окно значения для временной задержки между подбором кодов.
- Данное обновление не использует световые сенсоры
- Только пропишите соответствующие настройки и начинайте подбор кода

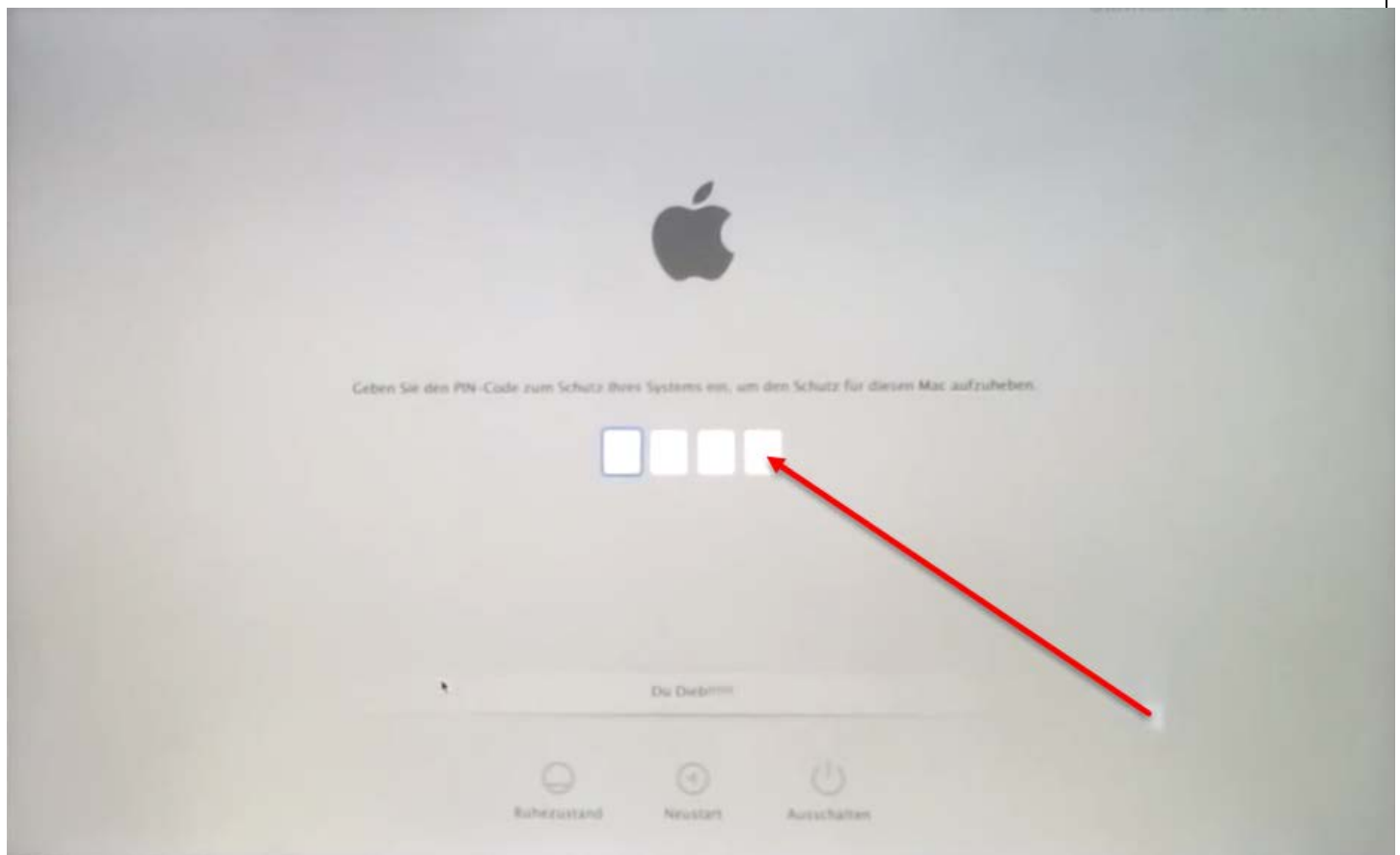
d. Пользовательские настройки iCloud:

Используя данный метод, подбор кода может занять до 33 часов, беря во внимание все возможные 9999 комбинаций (скорость подбора – 1 код в 12 секунд).

Данный метод не работает на операционной системе MAC OS Yosemite 10.10.X!

Как использовать:

- Прикрепите световой сенсор на белое окно последней цифры кода на экране компьютера



- Отрегулируйте положения кнопок «Перезапуск» и «Отмены подключения к Wi-Fi» (если есть). Вы можете сделать это при помощи смены значений, нужно пробовать пока не найдете правильные значения и компьютер перезапустится автоматически. Например, для старой модели **MacBook Pro 13** значения будут X:565 Y:-105, а для **MacBook Retina 13** значения будут X:556 Y:-65.
- Вы можете пробовать другие значения позиции, пока не найдете правильные
- Функция временной задержки подбора кода очень важна и зависит от скорости (времени) перезагрузки вашего компьютера. С помощью секундомера вы можете подсчитать сколько секунд требуется компьютеру для перезагрузки, до того момента, когда появится окно ввода iCloud кода. Если, например, ваш компьютер перезапускается за 34 секунды, вам нужно ввести и записать 34000 миллисекунды в окно значения для временной задержки между подбором кодов.

Последняя версия обновления была улучшена (по сравнению с предыдущими) и теперь определяет более корректно, когда нужно вводить следующий код.

ОЧЕНЬ ВАЖНО! Для корректной работы, последняя версия обновления 1.2.2 требует использования более чувствительного светового сенсора.

Вы можете приобрести новый световой сенсор у производителей MFC Dongle, либо вы можете сами модифицировать старый сенсор при помощи замены резистора. Замена производится непосредственно на плате светового сенсора. Новый резистор должен иметь сопротивление 20000 Ом, соответственно, старый резистор, установленный в данный момент на плате, уже не подходит для корректной работы, так как имеет сопротивление всего лишь в 10000 Ом. Также, если у вас нет нужного резистора с сопротивлением 20000 Ом, вы можете приобрести его в мастерских по ремонту компьютеров, телефонов, различной бытовой техники. Размер нового резистора не имеет значения, главное, чтобы вы смогли уместить его на плате, либо на кабеле. Добавим, что мощность резистора также не важна (0.25 Вт является минимальной допустимой мощностью). Замена резистора хорошо отразится и на старых обновлениях, разблокировка телефонов с операционной системой 7.1 улучшится с использованием новой конфигурации.

Достаточно будет ввести первую комбинацию, с которой начинать подбор, и выбрать режим Турбо! Во время проведения операции по разблокировке телефона кнопка «Питание (ВКЛ/ВЫКЛ)» должна быть все время нажата.

Вы можете запрограммировать MFC dongle использовать один из трех режимов Турбо:

- Режим тестирования настроек

В данном режиме MFC dongle не будет посылать никакой информации телефону, будет произведена перезагрузка устройства для того, чтобы вы могли убедиться в том, что все соединено хорошо и можно начинать подбор кода.

- Авто

В данном режиме MFC dongle попытается отправить на телефон один код, затем два, затем три и так далее, до пяти. Если появится сообщение «Телефон Закрыт», MFC dongle станет уменьшать количество посланных на телефон кодов, до тех пор, пока сообщение не пропадет. Данный способ гарантирует подбор кода для устройства в максимально кратчайший срок и предотвращает полную блокировку телефона по ошибке.

- Заблокирован с помощью iCloud Web

В данном режиме MFC dongle будет отправлять коды на телефон по одному с большой задержкой, так как телефоны в режиме iCloud реагируют на правильный код намного медленнее.

Как правильно использовать:

- Не отсоединяйте батарею от устройства, тогда у телефона никогда не собьётся выставленное время. Дождитесь пока телефон выйдет из режима «закрыт» (если телефон уже «закрыт», дождитесь пока телефон выйдет из данного режима и перезапустите его вручную).
- Включите телефон, как обычно.
- Зажмите кнопку «Питание (ВКЛ/ВЫКЛ)» с помощью любого подручного инструмента.
- Подсоедините кабель зарядки 3-в-1 к телефону и к адаптеру iPower.
- Подсоедините провода кнопки «HOME», в соответствии с инструкциями в разделе поддержки или приведенными ниже фотографиями
- Подсоедините микро USB к адаптеру iPower.
- Подсоедините MFC Dongle к адаптеру iPower и процесс разблокировки начнется.

Во время операции по разблокировке на экране телефона могут появляться сообщения, если телефон не находится в режиме блокировки iCloud.

Сообщения будут начинаться с текущего кода подбора (XXXX) и следующего:

XXXX 1 – MFC Dongle проверяет соединения. Данное сообщение появляется один раз, когда вы подсоединяете MFC Dongle к телефону.

XXXX 2 – MFC Dongle работает нормально.

XXXX 3 – Тот же самый код был послан (это обычно случается после проверки соединений либо, когда нужный код найден, для подтверждения правильности кода).

XXXX 4 – Ошибка связи (обычно случается, когда батарея телефона разряжена). MFC Dongle пробует заново.

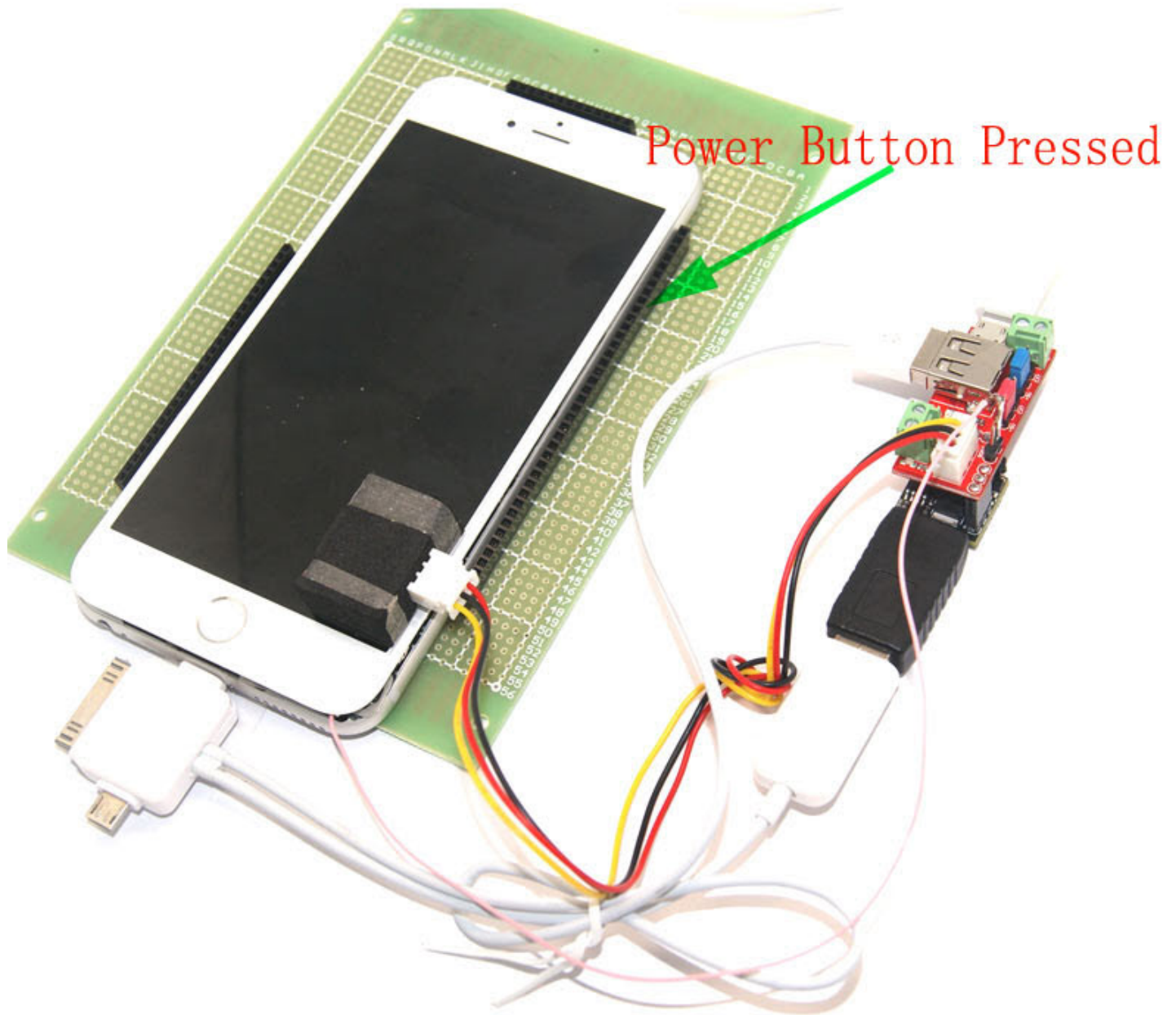
XXXX 7 – MFC Dongle подсоединен в режиме компьютера и не будет посылать информацию на телефон.

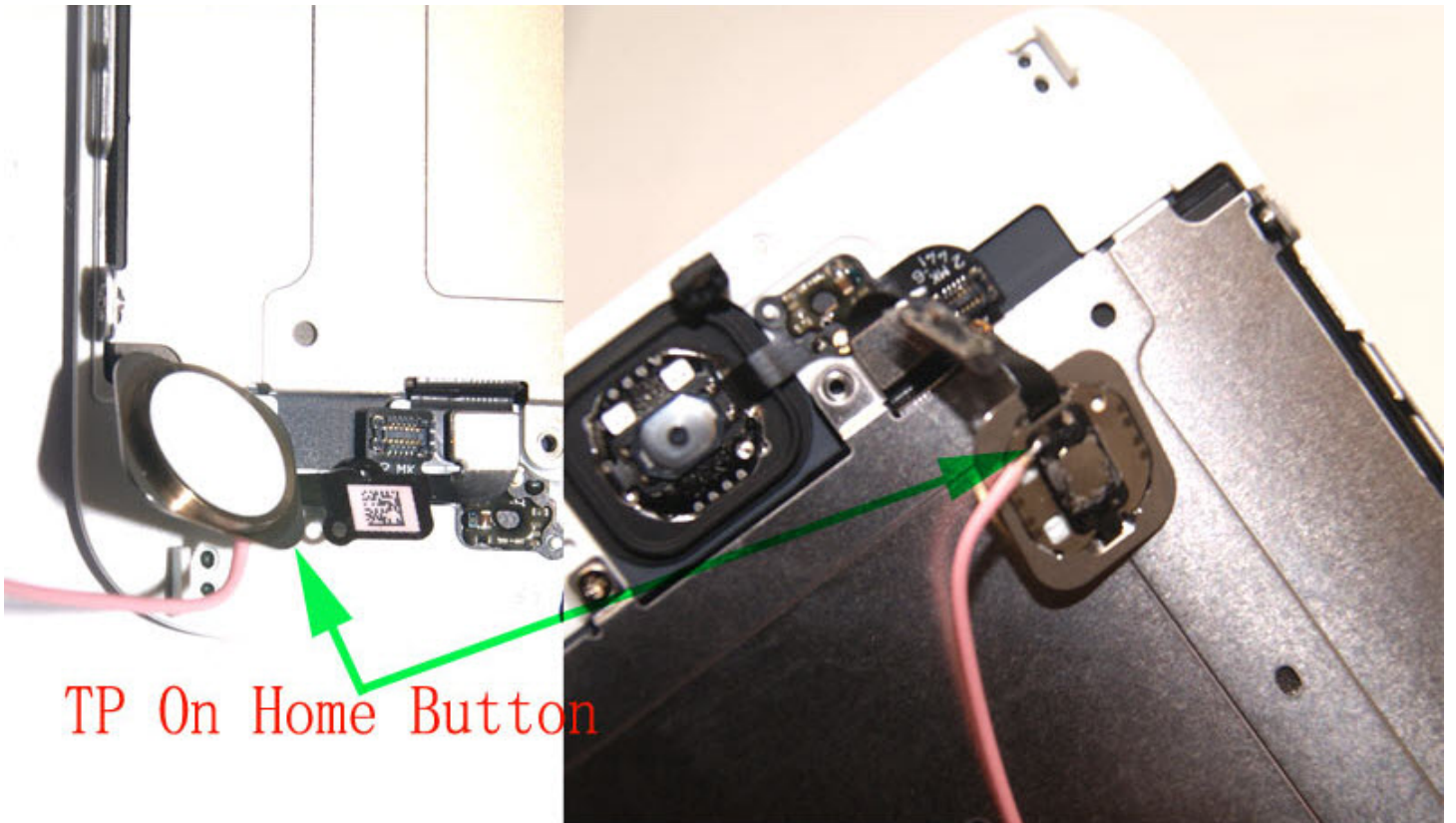
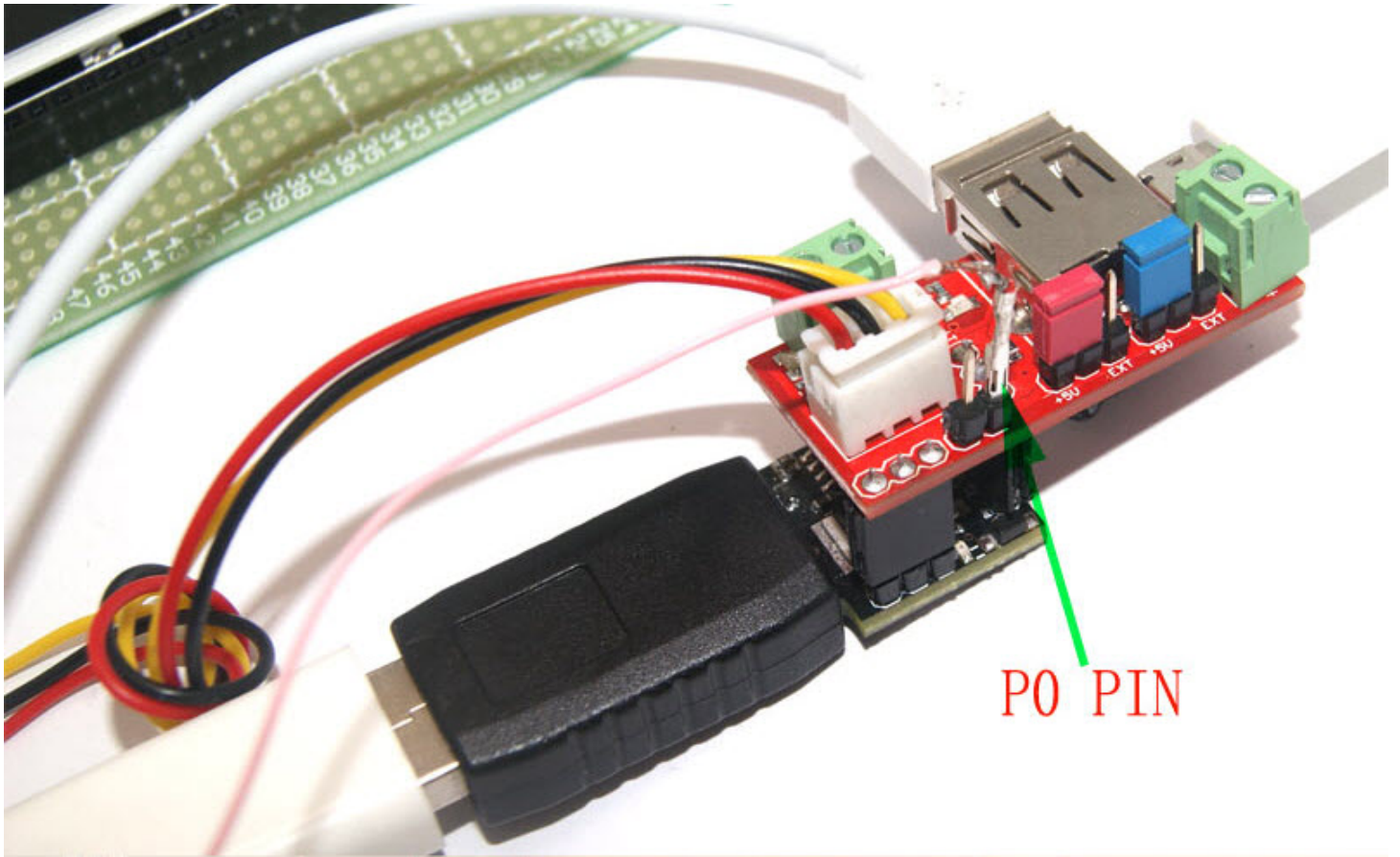
XXXX – Код найден. Вы можете подсоединить MFC Dongle еще раз и убедиться, что это действительно правильный код, а не результат ошибки связи.

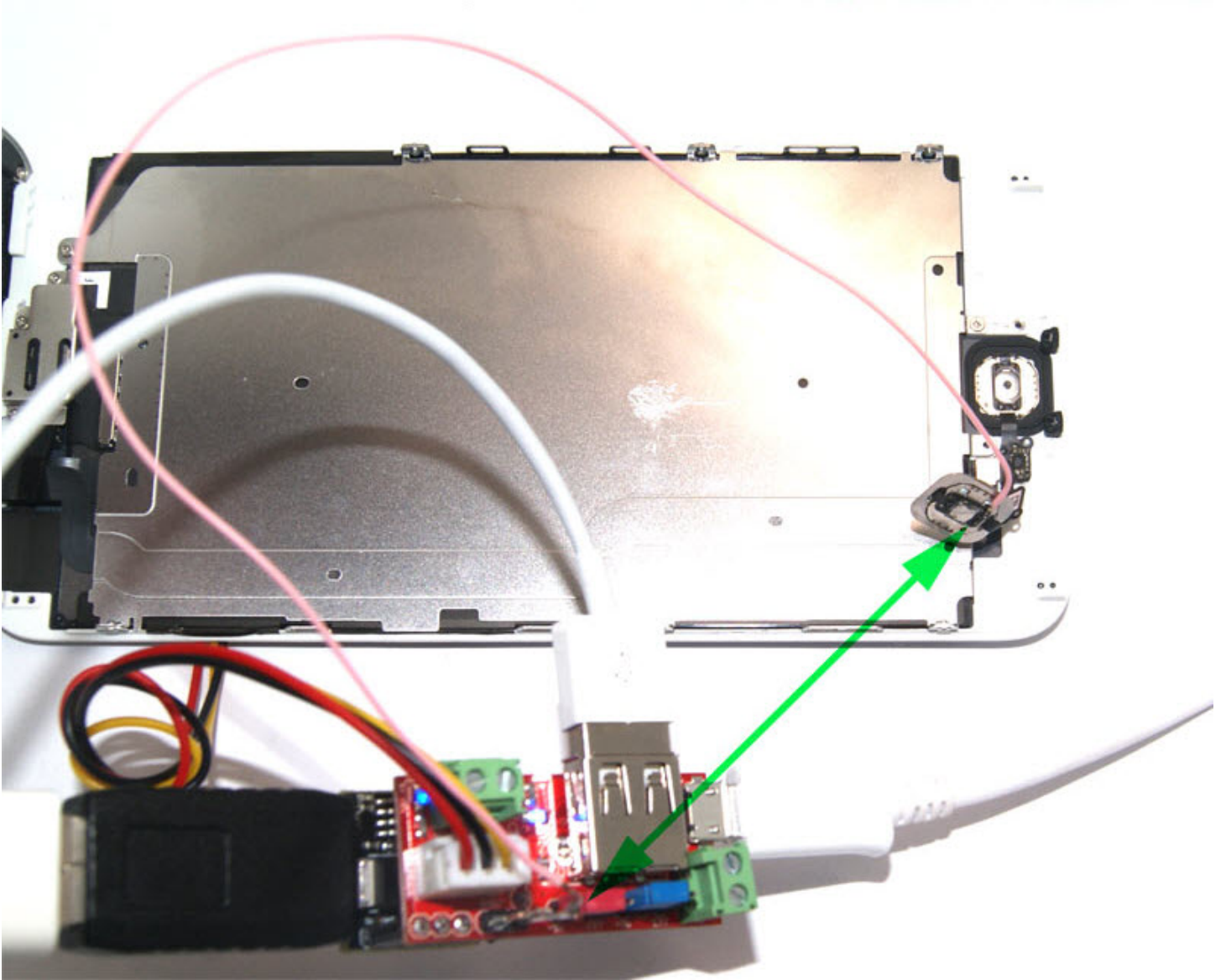
Важное примечание!

Никогда не пытайтесь ввести код вручную, если вы хотите попробовать какой-либо код и посмотреть откроет ли он устройство. Вы можете запрограммировать нужную комбинацию (код который вы хотите попробовать) в MFC Dongle. Поступайте именно так, иначе если ваш код неверен, телефон может быть заблокирован.

iPhone 6 Plus Connections







Дополнительные инструкции расположены [здесь](#)