

Подключение CS9100 в автомобилях Toyota, Lexus (до 2005г.в.) при помощи адаптера NAV2NAV

⚠ Перед началом инсталляции рекомендуем отсоединить минусовую клемму аккумулятора, во избежание появления ошибок в ECU! При подключении навигационного блока CS9100 штатную навигацию необходимо демонтировать!

Демонтируйте штатный навигационный блок (рис. 1, 2, 3). Возможные варианты размещения штатного нави блока:

- под передним пассажирским сидением;
- в бардачке (правый верхний угол);
- в багажнике (например, в Lexus RX серии);
- под мульти-дисплеем.

В некоторых случаях, внешний вид штатной навигации может отличаться от представленных на рисунках. В случае несоответствия коннекторов в штатном навигационном блоке, попробуйте найти сервис мануал для вашего авто и проведите подключение в соответствии с распиновкой или обратитесь в службу тех поддержки Car Solutions.

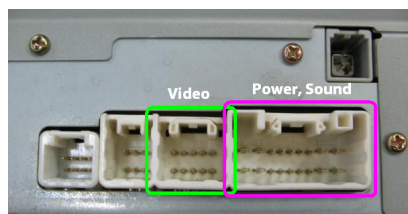


Рисунок 1



Рисунок 2

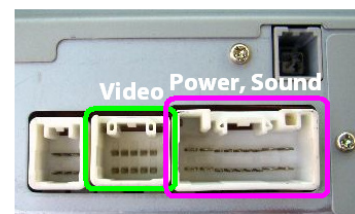


Рисунок 3

Перед подключением активируйте DIP-переключателями соответствующий протокол управления в адаптере NAV2NAV (рис. 4, 5).



Рисунок 4



Рисунок 5

Установите DIP-переключатели (рис. 5) адаптера NAV2NAV в соответствии с таблицей 1:

Таблица 1

№ DIP-переключателя	1	2	3	4	5	6	7	8
Положение переключателя	OFF	OFF	OFF	OFF	ON	OFF	OFF	OFF

Подключите навигационный блок **CS9100** к разъёму адаптера **NAV2NAV** (рис. 4) и проводке* коннекторов штатного блока навигации (рис. 6, 7), согласно таб. 2 или схеме подключения (рис. 11).

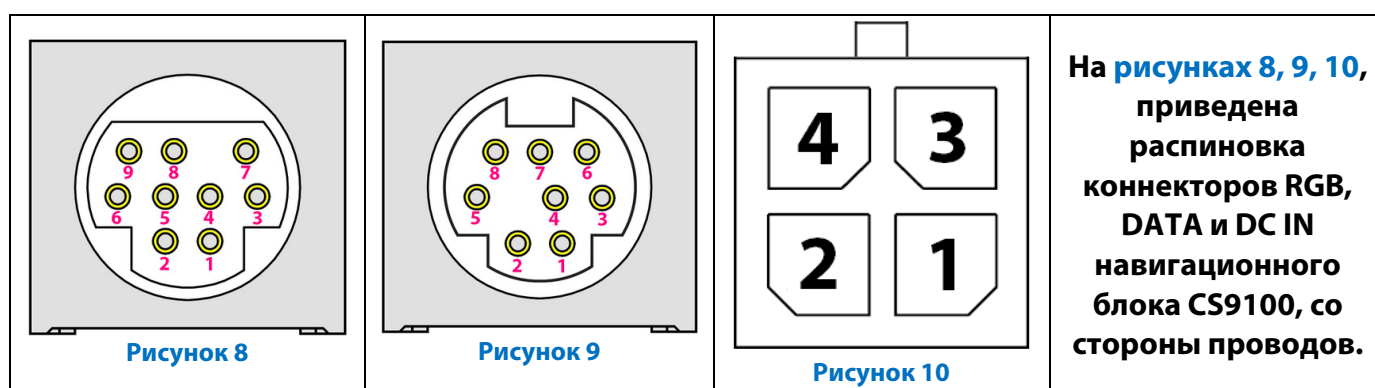


Таблица 2

Назначение контакта	Разъёмы штатного блока навигации (рис. 6, 7)	Разъём адаптера NAV2NAV (рис. 4)	Разъёмы CS9100 (рис. 8, 9, 10)
ACC	18 (рис. 7)	18	4 (рис. 10) Красный
GND	17 (рис. 7)	8	2 (рис. 10) Черный
Tx (om CS9100)		3	3 (рис. 9) Белый
Rx (om CS9100)		13	4 (рис. 9) Коричневый
AUX+		14	9 (рис. 8) Коричневый
AUX-		4	Корпус (рис. 8) Черный
LAN Tx-	10 (рис. 6)	2	
LAN Tx+	5 (рис. 6)	12	
RED	2 (рис. 6)		1 (рис. 8) Розовый
GREEN	7 (рис. 6)		2 (рис. 8) Зеленый
BLUE	3 (рис. 6)		5 (рис. 8) Желтый
SYNCHRO	8 (рис. 6)		4 (рис. 8) Серый
Video GND	1 (рис. 6)		3 (рис. 8) Черный
Vol In+	1 (рис. 7)	20	
Vol In-	10 (рис. 7)	10	
Vol Out+	2 (рис. 7)	19	
Vol Out-	11 (рис. 7)	9	
BT In+	12 (рис. 7) *1	15	
BT In-	13 (рис. 7) *1	5	

Ниже, приведена схема подключения навигационного блока **CS9100** в автомобилях **Toyota, Lexus до 2005г.в.** с использованием адаптера **NAV2NAV** (рис. 11):

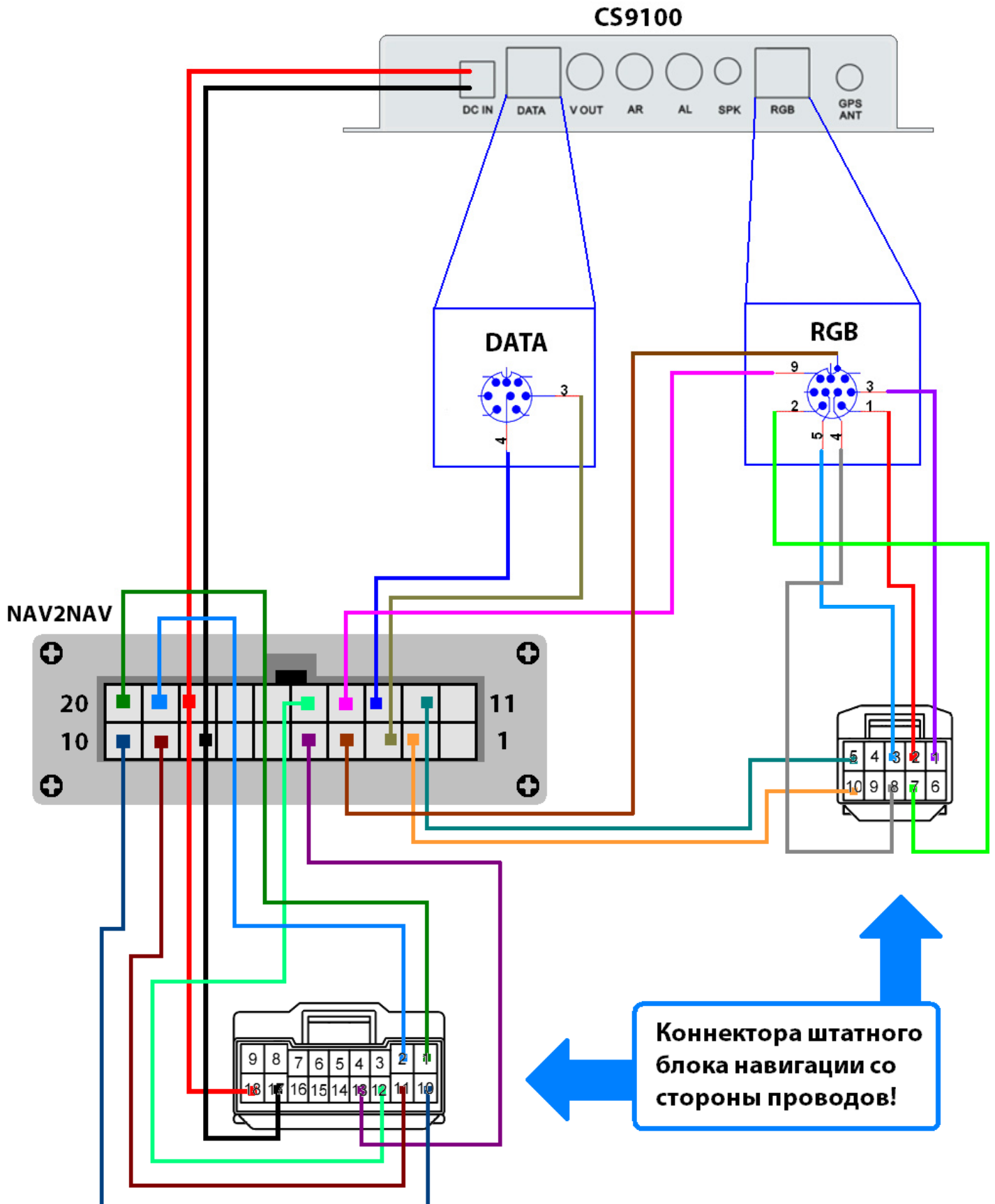


Рисунок 11

⚠ Цветовая маркировка, на схеме подключения, не соответствует цветам проводов входящим в комплект поставки.

Рекомендации по установке GPS антенны. При отключении штатного блока навигации появляется возможность подключиться к штатной антенне, которая установлена заводом производителем. Наилучший способ в данном случае – выпаять из штатной навигации пластиковое гнездо (рис. 12) и припаять к нему 10 см. коаксиальный кабель, на конце которого будет **SMA Male** коннектор (рис. 13). Навигационный блок **CS9100** полностью совместим со штатной антенной по всем характеристикам: частота, коэффициент усиления, импеданс, питание.

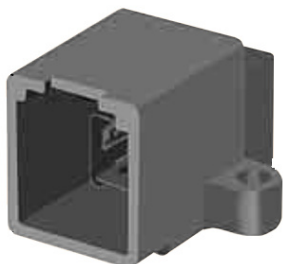


Рисунок 12



Рисунок 13

Если вы не желаете разбирать штатный навигационный блок, можно установить GPS антенну, которая идет в комплекте с навигационным блоком. Наилучшее место для установки нештатной GPS антенны – в заднем спойлере (рис. 14), длина кабеля разрешает такую инсталляцию. В случае отсутствия заднего спойлера, можно использовать антенну в виде плавника (рис. 15) (не входит в комплект **CS9100**). Также можно установить антенну **CS9100** (рис. 16) под лобовым стеклом, на пластиковой панели или под пластиком (рис. 14).

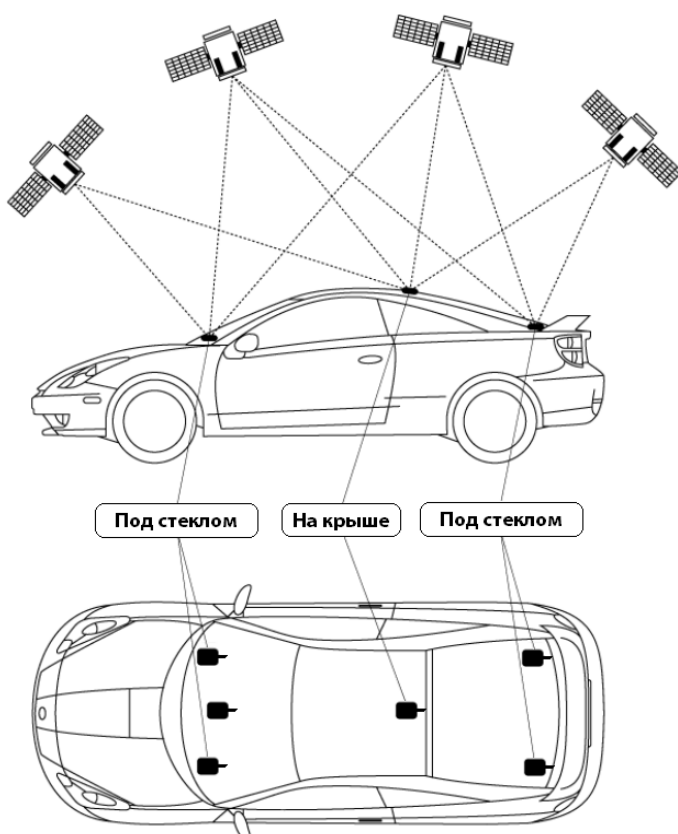


Рисунок 14

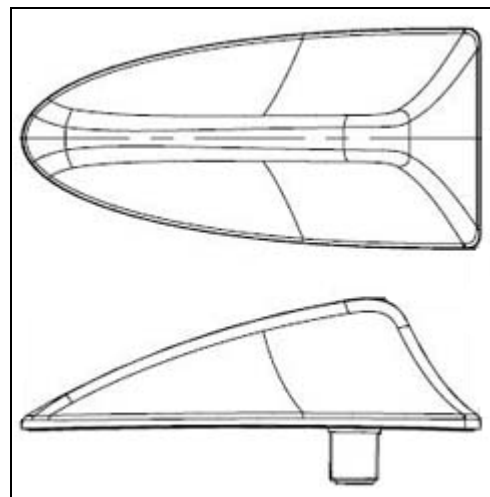


Рисунок 15



Рисунок 16

⚠ При скрытой установке над GPS антенной ни в коем случае не должен находиться металл.

⚠ GPS антенну следует устанавливать магнитным держателем вниз (рис. 16).

⚠ Если в автомобиле установлено атермальное стекло, следует провести установку GPS антенны на крыше или в заднем спойлере.

При первом включении, все процедуры по настройкам можно выполнять при помощи радио ПДУ (Пульт Дистанционного Управления) или USB манипулятора мышь. Если **CS9100** не реагирует на команды с ПДУ, следует провести синхронизацию – одновременно зажав кнопки «Return» и «Home» на одну секунду и отпустить, синхронное помигивание светодиодов – удачная синхронизация.

При первом включении **CS9100** убедитесь, что активирован соответствующий протокол управления:

1. При помощи ПДУ, в главном окне меню выберите пункт «**Настройки**».
2. В новом окне выберите подпункт «**Конфигурация**» (рис. 17).
3. Перейдите во вкладку «**Panel I**».
4. Выберите протокол «**Toyota**» (рис. 18).
5. Нажмите «**SAVE**».



Рисунок 17

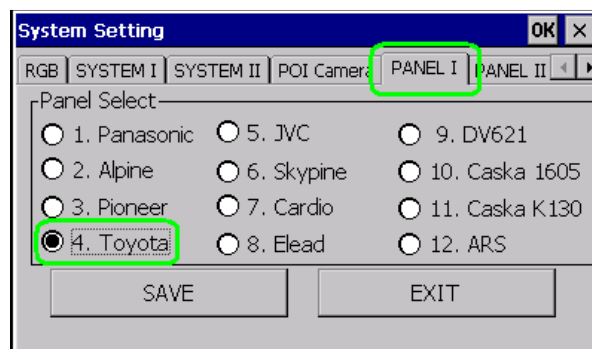


Рисунок 18

После активации протокола, выберите пункт меню «**Калибровка**» и при помощи стилуса от КПК или любого неострого предмета, проведите процедуру калибровки штатной тач панели под **CS9100** (рис. 19). После этого можете спрятать пульт и полностью управлять нави блоком при помощи штатной тач панели мульти-дисплея.

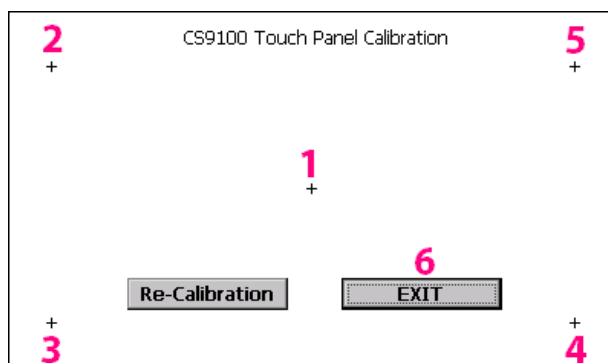


Рисунок 19

После проведения всех настроек можно активировать функцию «**Автозапуск**» нави ПО (или любого другого ПО) в пункте меню «**Настройки**» (рис. 17).

! * Не нужно отрезать коннекторы штатной навигации, достаточно врезаться в проводку штатных коннекторов.

! *1 Провода **BT In+**, **BT In-** подключать только при наличии штатного Bluetooth.

! Данный тип подключения подходит только для авто с внешним блоком навигации.

! Навигационные блоки, изображенные на рис. 1,2,3 имеют несколько модификаций и могут отличаться от приведенных на рисунках.

! После отключения штатного нави блока, в меню автомобиля, перестанет отображаться сервисный календарь.